



DH-kølbåde 2021

KERTEMINDE SEJLKLUB

## SEJLADSBESTEMMELSER

### 0 Indledning og særbestemmelser

Nærværende sejladsbestemmelser er med henvisning til bilag "CORONA-BILAG" som gælder frem til genoptagelse af de ordinære sejladsbestemmelser for tirsdagssejladser. CORONA-BILAGET rangerer hierarkisk over de nedennævnte bestemmelser og det annonceres officielt på hjemmesiden og evt. på Facebook (som ekstra service), når bilaget bortfalder.

CORONA-BILAGET indeholder særlige forholdsregler, ændrede starter samt bane kort, der er tilrettet med hensyn til opretholdelse af en sundhedsmæssig forsvarlig afholdelse af sejladserne, der tillige lever op til de nationale retningslinier samt Dansk Sejlunions vejledninger omkring Covid-19.

Se CORONA-BILAGET på klubbens hjemmeside under "DH-kølbåde".

### 1. Regler

1.1 Stævnet sejles efter Kapsejldsreglerne 2021-2024 (RRS 2021 – 2024) Inklusiv Dansk Sejlunions samt Nordic Sailing Federations forskrifter. 1. udgave, 1. oplag november 2020 © Dansk Sejlunion.

1.2 Desuden gælder følgende: Dansk Handicap DH (TAUD).  
Dommerbåden beslutter hvilke sømiletider der sejles efter. Til information er følgende gældende:

TAUDL (4 m/s og under), TAUDM (mellem 3 m/s og 9 m/s), TAUDH (8 m/s og over)

Søvejsreglerne (IRPCAS) erstatter IKKE del 2 efter solnedgang.  
Der skal føres lanterner efter solnedgang.

1.3 Reglerne er ændret således:

Regel 26 er ændret.	Se pkt. 7
Regel 29.1 er ændret.	Se pkt. 9
Regel 30.1 er ændret.	Se pkt. 10
Regel 33 er ændret.	Se pkt. 16
Regel 44.1 er ændret.	Se pkt. 17

2. Meddelelser til deltagerne

Meddelelser til deltagerne vil blive slået op på Kerteminde Sejlklub's hjemmeside og på Kerteminde Sejlklub's facebook side

3. Ændringer i sejladsbestemmelserne

Ændringer i sejladsbestemmelserne vil annonceres senest kl. 17.30 samme dag som de træder i kraft.

4. Signaler sat på land

Ændringer i sejladserne vil blive signaleret på signalmasten placeret ved det gamle

klubhus.

Ændringer omfatter 2 alternativer:

- 1: Molestart. Dette signaleres med signalflag "L".
- 2: Opgivelse af sejladsen. Signaleres ved at signalflag "N" sættes over signalflag "A" plus 3 lydsignaler.

## 5. Tidsplan for sejlads

Der henvises til klubbens hjemmeside under "DH-kølbåde", hvor sejladskalenderen forefindes.

## 6. Kapsejladsområde

Kerteminde Bugt og Storebælt. Se kort over kapsejladsområdet på klubbens hjemmeside under "DH-kølbåde".

## 7. Startprocedure

7.1 Sejladserne vil blive startet i henhold til RRS regel 26, med nedennævnte ændringer. Inden klarsignalet, vil bane flag samt antal omgange banen skal gennemsejles blive vist, uden ledsagende lydsignal.

### 1. start

Varselssignal	10 min før start	Talstander 1 hejses	Lyd
klarsignal	4 - - -	Signalflag P op	Lyd
Et-minut-signal	1 - - -	Signalflag P nedhales	Lyd
Startsignal	0 - - -	Talstander 1 nedhales	Lyd

### 2. start

Varselssignal	10 min før start	Talstander 2 hejses	Lyd
(1. starts startsignal er 2. starts varselssignal)			
klarsignal	4 - - -	Signalflag P op	Lyd
Et-minut-signal	1 - - -	Signalflag P nedhales	Lyd
Startsignal	0 - - -	Talstander 2 nedhales	Lyd

7.2 Afslutning af starten

Startlinien lukkes 10 min. efter sidste start, hvorefter der ikke kan startes.

## 8. Startlinie

8.1 Imellem 2 flagbøjer med blåt eller gult flag, hvoraf det ene er placeret ved eller på startdommerbåden, som bærer stor KS-stander. Alternativt kan fast gult mærke også agere flagbøje.

Der tilstræbes krydsstart, idet startlinien udlægges så første mærke tilstræbes at være i vindøjet.

8.2 Molestart

Ved kraftige vejrforhold, som suverænt defineres af dommerbåden, kan der laves en "molestart", hvor der startes mellem den røde og grønne havnebøje, **ALTID** i retning fra vest mod øst, dvs. "ud i bugten".

Mållinjen ligger på sigtelinjen mellem den grønne bøje og molefyret".

Ved "molestart" vil dette være signaleret i signalmasten med signalflag "L".

Baneflag sættes umiddelbart herefter i signalmasten, så deltagerne kender banen før de går på vandet.

På første ophæng vil der øverst være (Rød / Grøn) flag for omsejlingsretning

Under vil der være baneflagene (som normalt)

På anden ophæng vil der være talstander "1"  
Under vil der være flag med "nr." for omgange 1. mærke skal rundes  
Herunder vil være talstander "2"  
Under vil der være flag med "nr." for omgange 1. mærke skal rundes  
Skulle baneomgangene være ens hænger "1" og "2" med omgangsflag under.

Starten startes med lydssignal fra molefyret.  
Der skal protesteres ved tyvstart.

#### 9. **Tilbagekaldelse, Individuel**

Signaleres ifølge RRS 29.1 med signalfag X, idet der anvendes gentagne toner som lydssignal.

Både der er startet for tidligt vil ikke blive prajet yderligere.

#### 10. **Startregler**

Startregel 1 (RRS 30.1, signalfag I, udenom startlinie mærker, hvis man i det sidste minut har været på banesiden af startlinien og dens forlængelse) vil altid være gældende, men signaleres ikke.

#### 11. **Farvand i nærheden af startlinien**

Kun både for hvilke der er afgivet klarsignal, må befinde sig indenfor en afstand af 75 meter fra startlinien.

Dommerbåden kan indgive protest mod både der overtræder denne bestemmelse.

Både som er på vej til startområdet efter 1. starts startsignal, skal holde fri af sejlsomsråde og undgå at genere både som kapsejler.

#### 12. **Forbudt område**

Ingen kapsejlende båd eller båd der har til hensigt at kapsejle, må inden den er startet være indenfor det trekantområde, hvis hjørner dannes af startliniemærket nærmest dommerbåd samt dommerbådens stævn og hæk.

Dommerbåden vil indgive protest mod både der overtræder denne bestemmelse.

#### 13. **Mållinie.**

Mållinien er mellem udlagt gul eller blå flagbøje og nordlige molehoved.

Ved forsvunden flagbøje, er mållinien mellem nordlige molehoved og grøn havnebøje.

Ved molestart er mållinien mellem nordlige molehoved og grøn havnebøje.

Mållinien skal passeres i retning fra sidste mærke, som altid er den røde havnebøje om styrbord.

Nummerskiltet **skal** vises fra rød havnebøje er passeret, til båden har fuldført.

#### 14. **Mærker**

Som banens rundingsmærker kan anvendes de faste udlagte røde eller gule bøjler betegnet: A, B, C, D, E, F og S. Dertil kan grøn sideafmærkning ved indsejling til havneindløb anvendes og er betegnet som mærke G. Kompasafmærkning ved møllegrunden anvendes som mærke M.

Mærkernes position og indbyrdes placering fremgår af kort over kapsejlsomsrådet.

Mindre afvigelse i positionen skal ikke danne grundlag for anmodning om godtgørelse.

##### 14.1 Mærke, der er forsvundet.

Når et mærke enten er forsvundet eller ikke er på plads, kan kapsejlsdomitéen ikke udlægge nyt eller erstatte det af andet mærke, hvorfor sejlsoms kan opgives og

annulleres når det kommer til baneledelsens vished, at mærket ikke var på plads. Afvigelser i placering indenfor ca. 400m, med sikker identifikation af mærket, skal ikke nødvendigvis føre til annullering. Baneledelsens suveræne afgørelse om annullering kan ikke lægges til grund for anmodning om godtgørelse. Hvis den 1. båd lægger sig som det manglende mærke, kan en annullering undgås. Denne båd vil blive kompenseret i resultatopgørelsen.

## 15. Banesystem

Som banesignaler anvendes signalflag svarende til mærkernes bogstavbetegnelser (dvs. et eller flere af signalflagene A, B, C, D, E, F, G, M og S).

Mærkerne passeres i signaleret rækkefølge, idet øverste signalflag angiver banens 1. mærke. (signalflagene læses fra oven og nedad).

Den **RØDE** havnebøje (sideafmærkning ved indsejling til havneindløb) vil altid være sidste mærke i banen, og skal altid holdes om styrbord og dette sidste mærke vil ikke være vist i den signalerede bane.

Omsejlingsretning vises med:

**GRØNT** flag (viste mærker holdes om styrbord) eller **RØDT** flag (viste mærker holdes om bagbord).

Endvidere vises samtidig med varselssignal, et talflag (1 - 4) der angiver antal mærke rundinger af 1. mærke i banen. Der vises et hvidt "talflag 'n', som er et firkantet flag med tallet 1, 2, 3 eller 4. Dette angiver hvor mange gange mærke 1 skal rundes.

Efter den "n'te" runding af 1. mærke forsættes til **RØD** havnebøje som næste mærke.

Enhver baneform med et eller flere mærker og en eller flere rundinger af 1. mærke (topmærke) vil kunne forekomme. Dvs.: Altid retur efter sidste runding af topmærket.

### Eksempel 1

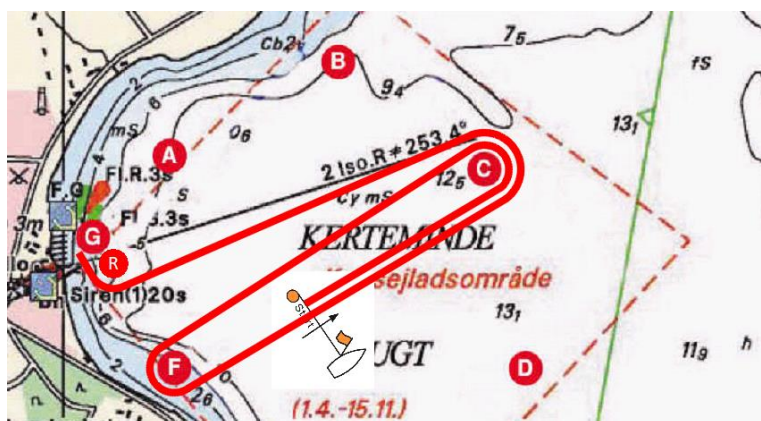
Baneflag:

**RØD** - Signalflag **C** (topmærke) - Signalflag **E** (nævnt ovenfra og nedad)

Vist ved klarsignal: "tal-flag" **2** plus **talstander**

Der sejles bane:

Fra startlinie → **C** → **E** → **C** → **RØD** havnebøje som holdes om styrbord, derfra til mållinie.



### Eksempel 2

Baneflag:

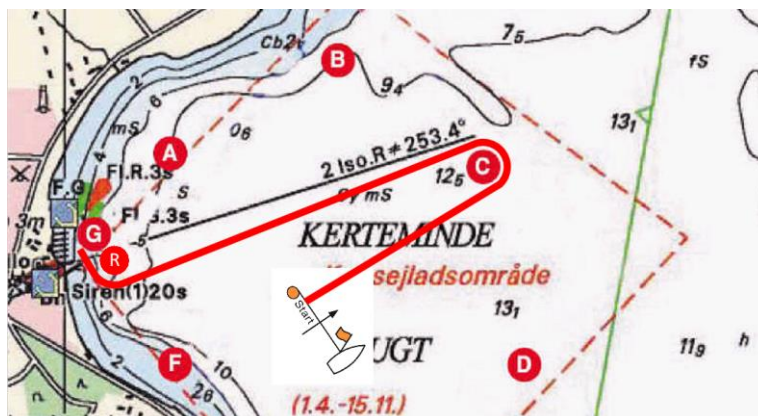
**RØD** - Signalflag **C** (topmærke) - Signalflag **E** (nævnt ovenfra og nedad)

Vist ved klarsignal: "tal-flag" **1** plus **talstander**.

Der sejles bane:

Fra startlinie → **C** → **RØD** havnebøje som holdes om styrbord, derfra til mållinie.

Ved 1 omgang skal F mærket derfor ikke respekteres, men det skal det, hvis omgangstallet er 2, 3, eller 4.



#### 16. Ændring af banen

RRS regel 33 "Ændring af banens næste ben". De anviste signaler finder ikke anvendelse i interne sejladser arrangeret af Kølbådsudvalget under Kerteminde Sejlklub.

Dommerne har mulighed for at afkorte banen. Det vil ske ved, at alle i en start vil blive kontaktet af dommerbåden, inden første båd runder et mærke.

#### 17. Påtage sig en straf

Regel 44.1 er ændret, således at der kun udføres en strafrunde, hvis båden har overtrådt en regel i Del 2 mens den kapsejler. Der skal forsat tages en strafrunde hvis regel 31 (Berøring af et mærke) er overtrådt.

#### 18. Tillæg P

Tillæg P er gældende, således at et medlem af protestkomitéen kan straffe en båd, som har forbrudt sig mod regel 42 Fremdriftsmidler efter tillæg P.

#### 19. Protest

Protestflag skal registreres ved målgang, og sejleren skal gøre måltagningen opmærksom på eventuelt protestflag. I særlige undtagelsestilfælde, typisk i hårdt vejr, eller stor travlhed ved mållinien, vil det kunne accepteres, at båden henvender sig til måltagerne umiddelbart efter målgangen ved personligt fremmøde.

Protesten afgives skriftligt til kapsejladsledelsen senest en time efter afslutning på dagens sidste sejlad. Det tilstræbes at protestbehandlingen sker senest ved efterfølgende sejladsdag. Kølbådsudvalget sammensætter protestkomite af deltagere og andre klubmedlemmer ad hoc.

#### 20. Sejladsbegrænsning

Kapsejladsen afsluttes 3 (tre) timer efter 1. starts startsignal, dog senest kl 22.00 eller ved måltagning af den sidste båd. Det er endvidere til enhver tid baneledelsens ret at afgøre, om noget forhold gør, at sejladsen skal annulleres. Annullering signaleres fra signalmast på land eller fra dommerbåd afhængigt af den aktuelle situation. Baneledelsens afgørelse kan ikke danne grundlag for godtgørelse.

#### 21. Pointberegning

Der henvises til indbydelsen (NoR) som findes på klubbens hjemmeside under "DH-kølbåde.

## 22. Præmier

Der henvises til indbydelsen (NoR) som findes på klubbens hjemmeside under "DH-kølbåde.

# PRAKTISKE OPLYSNINGER

I deltagerlisten er angivet løbssammensætning og startgruppe for hver løb. Der startes flere løb i en start, men normalt ikke mere end 30 både i en start.

HUSK at...

- antallet af omgange banen skal gennemsejles er/eller kan være forskelligt for starterne og vil blive vist sammen med varselsignalet. Se punkt 16 for nærmere beskrivelse af banesystemet.
- startlinien kan ligge ganske langt fra land ved vestlige vindretninger.
- startregel 1 altid gælder, så kom ud til startlinie området i god tid.
- enhver baneform kan forekomme.
- ethvert signal i startproceduren skal anses for korrekt afgivet med korrekt tidsinterval, selvom lydsignal (skud) udebliver.
- annullering som følge af manglende mærke sker ikke nødvendigvis ved signalering på vandet, men kan ske efter baneledelsens suveræne afgørelse efter bådene er kommet i land.
- der altid afsluttes med den røde havnebøje om styrbord, også når de andre mærker evt. har været om bagbord.
- holde nummerskilt tæt ved eventuelt protestflag ved målgang.
- det skal være sjovt for alle - også for de andre.
- en del af morskaben er, at alle føler sig retfærdig behandlet. Tag din(e) strafvending(er), hvis du uheldigvis kommer til at overtræde en regel.
- protester er ikke formålet, men kan være nødvendige, for at afklare en hændelse. Respekter afgørelsen uanset udfaldet.
- solnedgangstidspunkt i Kerteminde afgør formelt hvornår lanterne senest skal være tændt.
- vise hensyn til jollesejlerne, hvis de er på vandet samtidig
- der står beskrevet i reglerne hvordan man skal forholde sig ved møde med kapsejlende både og turister. (Indledningen til DEL-2 Når både mødes og regel 23)