



DH-kølbåde 2021

KERTEMINDE SEJLKLUB

## CORONA-BILAG

De ændrede og alternative regler fremgår nedenfor. Reglerne har afsæt i Sejlunionens vejledninger af 22. marts 2021 som gengivet herunder.

3. Kan vi arrangere kapsejlads for flere end 50 personer?
  - 3.1 I særlige tilfælde må der dog gerne afholdes kapsejladser med op til 500 deltagere, så længe der aldrig er samlet flere deltagere samme sted samme tid end forsamlingsforbuddet tillader (50 personer).
  - 3.2 Der er følgende muligheder for at gennemføre arrangementer med flere end 50 personer (og højst 500 i alt):
    - 3.2.1 Kapsejladser, hvor deltagerne spredes over et meget stort areal – fx distancekapsejladser. Her er betingelsen, at der på intet tidspunkt er mere end 50 personer samlet på det samme område, fx i forbindelse med startafviklingen.
    - 3.2.2 Flere stævner i stævnet, fx flere samtidige DM'er, hvor hver klasse har sin egen bane og sit eget område i land. Deltagerne må ikke blandes hverken på vandet eller i land.

Bemærk især, at deltagerne spredes over et meget stort areal og betingelsen er, at der på intet tidspunkt er mere end 50 personer samlet på det samme område, fx i forbindelse med startafviklingen. Samtidig indeles sejladser i flere baner og starter, så deltagerne ikke blandes hverken på vandet eller i land.

Reglerne er alternative, idet der sejles en trekantbane (se de mulige baner under Kapsejladssområde) og der er 2 starter for de store og to starter for de små både (se startprocedure).

**I forhold til afsnit 1. Regler i sejladsbestemmelserne er der tilføjet et tillæg med regelændringer, som tager højde for COVID 19 forhold. Dette tillæg findes her:**

<https://dansksejlunion.dk/media/rsfjp25z/tillaeg-cv.pdf>

Dansk Sejlunion har udfærdiget et tillæg til de sædvanlige regler

På land henstilles det til, at hver besætning holder sig inden for egen båd eller kun i begrænset omfang mødes med andre besætninger. Klubhuset er samtidig lukket for andet brug end bad og toilet.

Ved starterne som beskrevet herunder gælder det, at bådene ind til 4 minutter før egen start ikke må ankomme og opholde sig inden for en afstand af 100 meter. Bådene skal ligeledes ikke samles i klynger, uanset placering i bugten eller i havnen.

### Startprocedure

Af hensyn til den forlængede tidsforbrug til alle starter er første planlagte start kl. 18:30 med varselssignal kl. 18:20.

Antallet af starter vil fremgå af den endelige løbsliste og afhænger af antal tilmeldte både. Der forventes at blive to starter for de store og to starter for de mindre både. Startproceduren vil herefter være med 10 min. mellem hver start og vil være skiftevis store og små både.

Startlinjen er mellem den røde og den grønne sideafmærkning omkring "bananen". Der startes altid fra vest mod øst.

Der vil altid kun være én sejlomgang på banen.

Der er to baner for sejladsen, en for små og en for store både. Banerne, der er identificeret med bogstav sættes via de tilhørende flag på standen ved det gamle klubhus 30 min før første start (se banekort under kapsejladsområde nedenfor). Vi har et nordligt baneområde for de store både, med bane c, d og e, samt et sydligt baneområde for de mindre både, med bane a, b og c

Starterne signaleres fra molen, svarende til reglerne for molestart.

#### 1. bane (flere starter)

Varselssignal	10 min før start	Talstander 1 hejses	Lyd
klarsignal	4 - - -	Signalflag P op	Lyd
Et-minut-signal	1 - - -	Signalflag P nedhales	Lyd
Startsignal	0 - - -	Talstander 1 nedhales	Lyd

#### 2. bane (flere starter)

Varselssignal	10 min før start	Talstander 2 hejses	Lyd
(foregående starts startsignal er varselssignal)			
klarsignal	4 - - -	Signalflag P op	Lyd
Et-minut-signal	1 - - -	Signalflag P nedhales	Lyd
Startsignal	0 - - -	Talstander 2 nedhales	Lyd

#### 3. Starter på samme bane (1. bane)

Varselssignal	10 min før start	Talstander 1 hejses	Lyd
(foregående starts startsignal er varselssignal)			
klarsignal	4 - - -	Signalflag P op	Lyd
Et-minut-signal	1 - - -	Signalflag P nedhales	Lyd
Startsignal	0 - - -	Talstander 1 nedhales	Lyd

#### 4. Starter på samme bane (2. bane)

Varselssignal	10 min før start	Talstander 2 hejses	Lyd
(foregående starts startsignal er varselssignal)			
klarsignal	4 - - -	Signalflag P op	Lyd
Et-minut-signal	1 - - -	Signalflag P nedhales	Lyd
Startsignal	0 - - -	Talstander 2 nedhales	Lyd

Med andre ord, er første varselssignal 10 min. før start og de øvrige starter går regelmæssigt med 10 min. mellemrum.

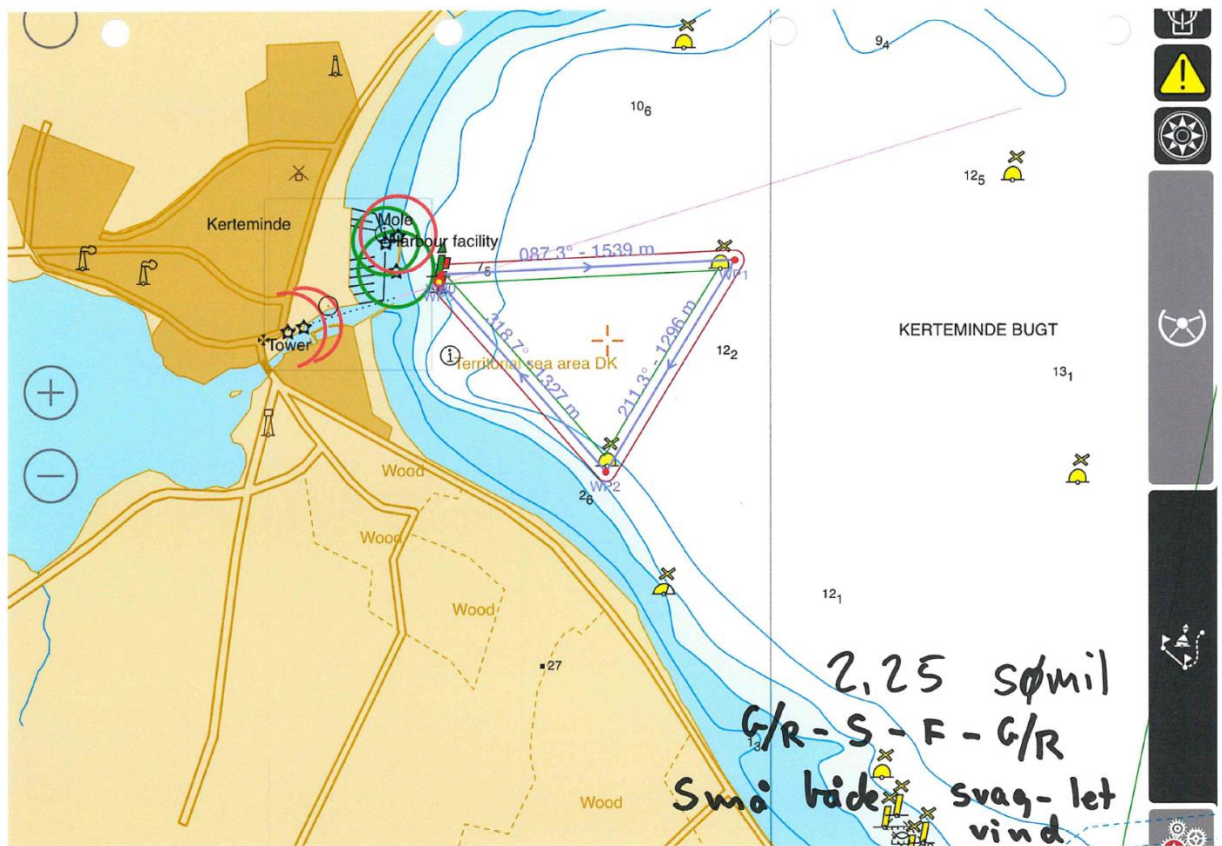
### Omsejlingsretning

Omsejlingsretningen markeres med rødt (bagbord rundt) eller grønt (stybord rundt) flag. Det tilstræbes, at få så meget krydssejlad som muligt.

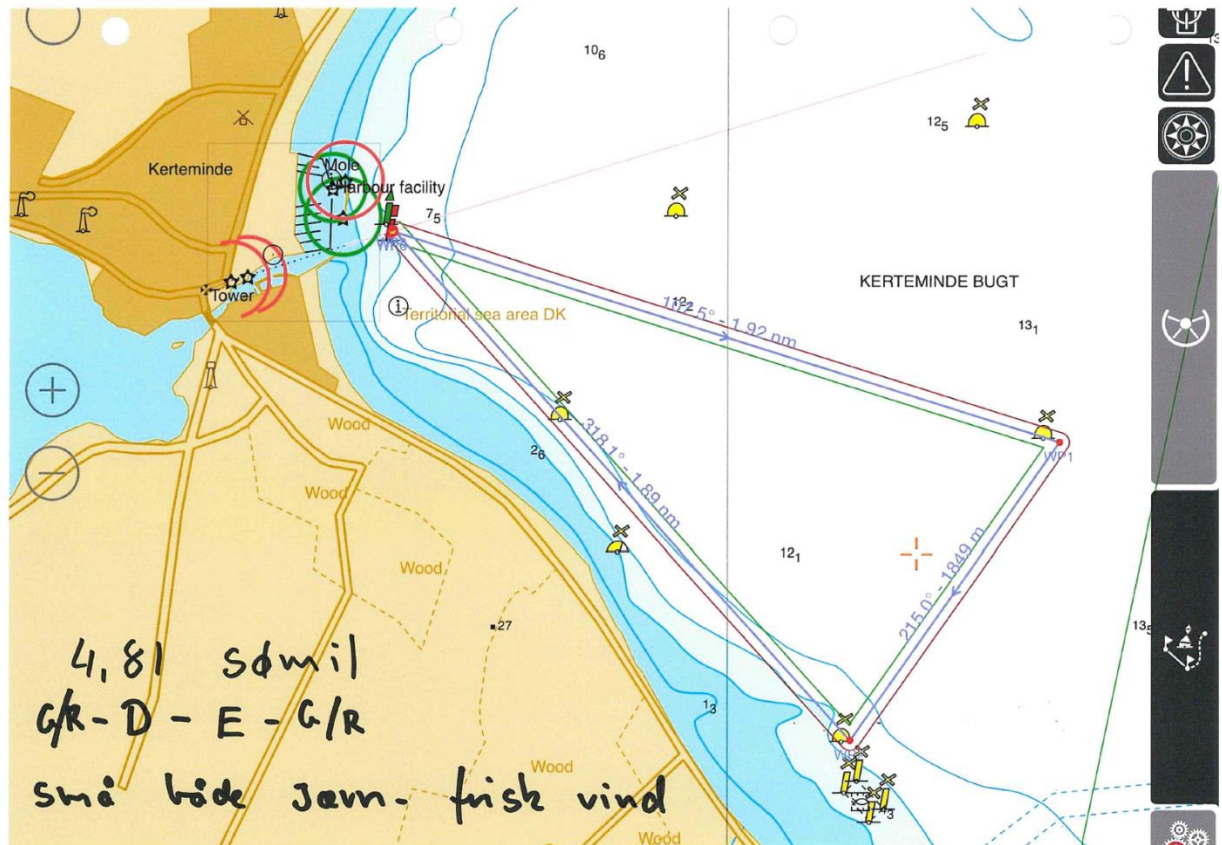
### Kapsejladsområde

Kerteminde Bugt og Storebælt. Se kort over de 6 definerede baner herunder.

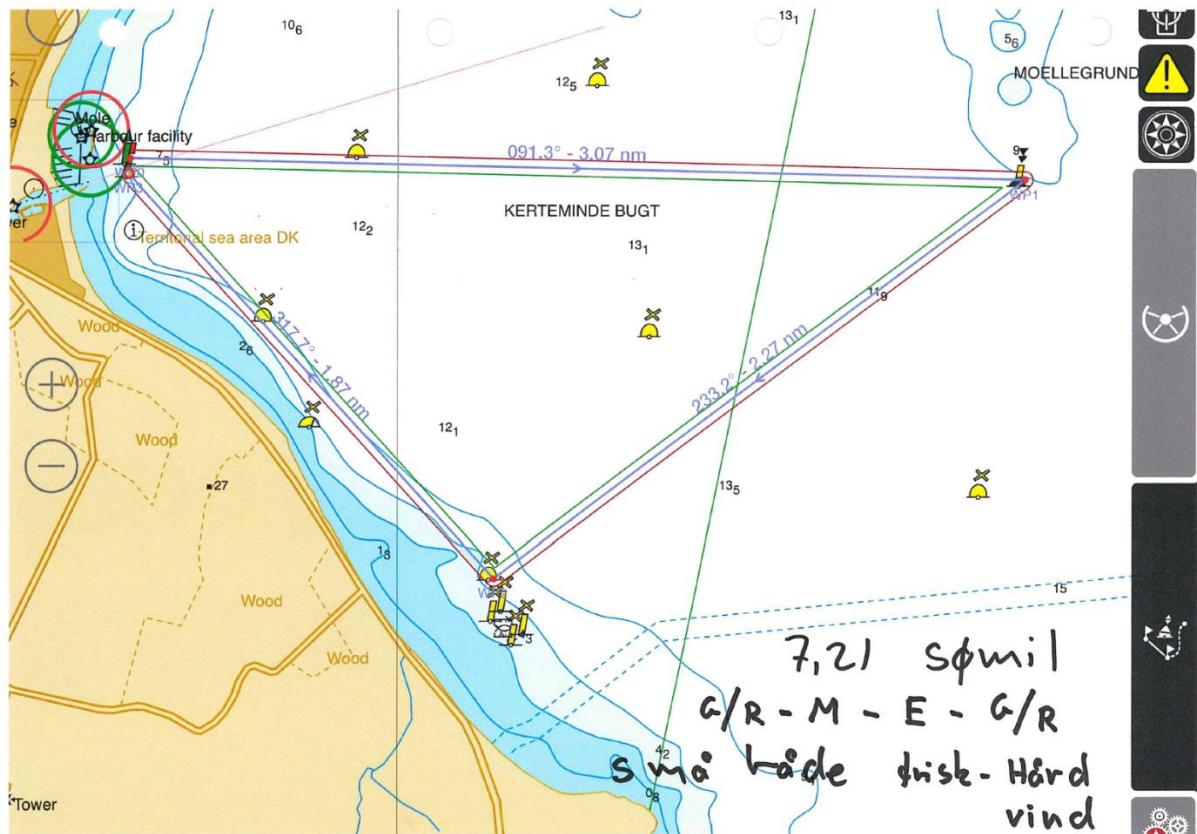
Bane A:



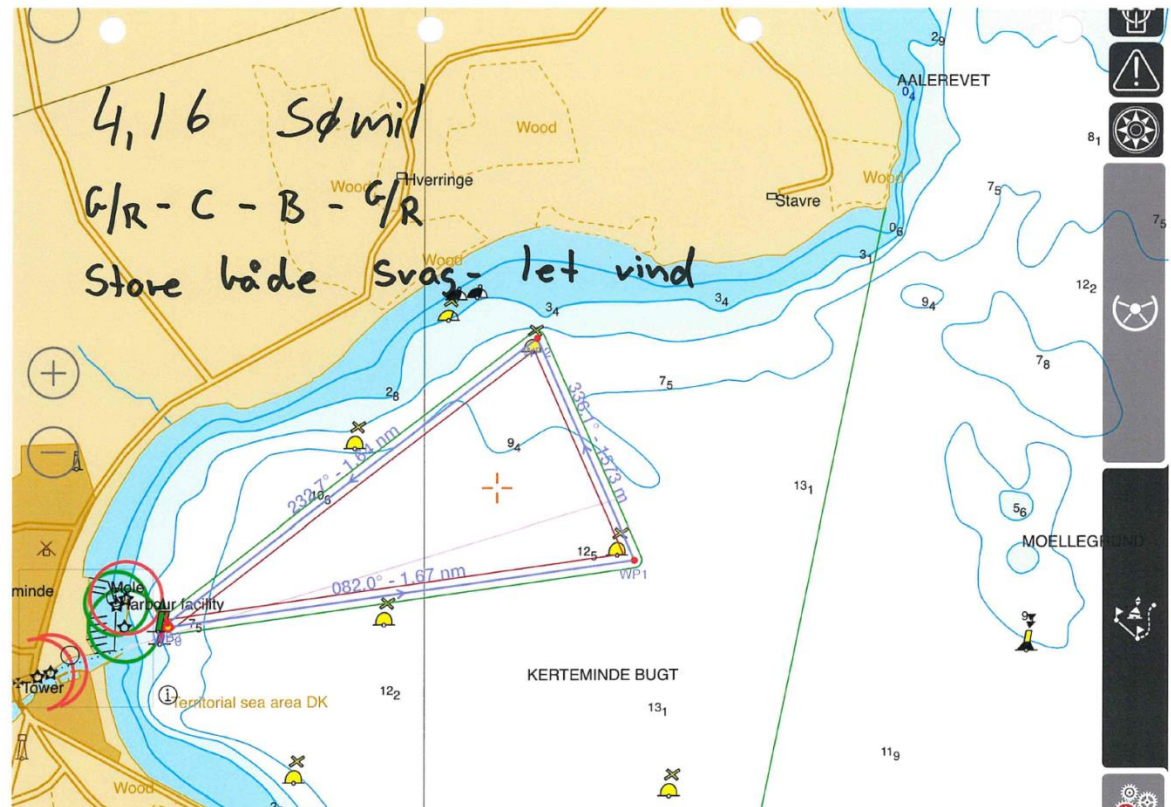
Bane B:



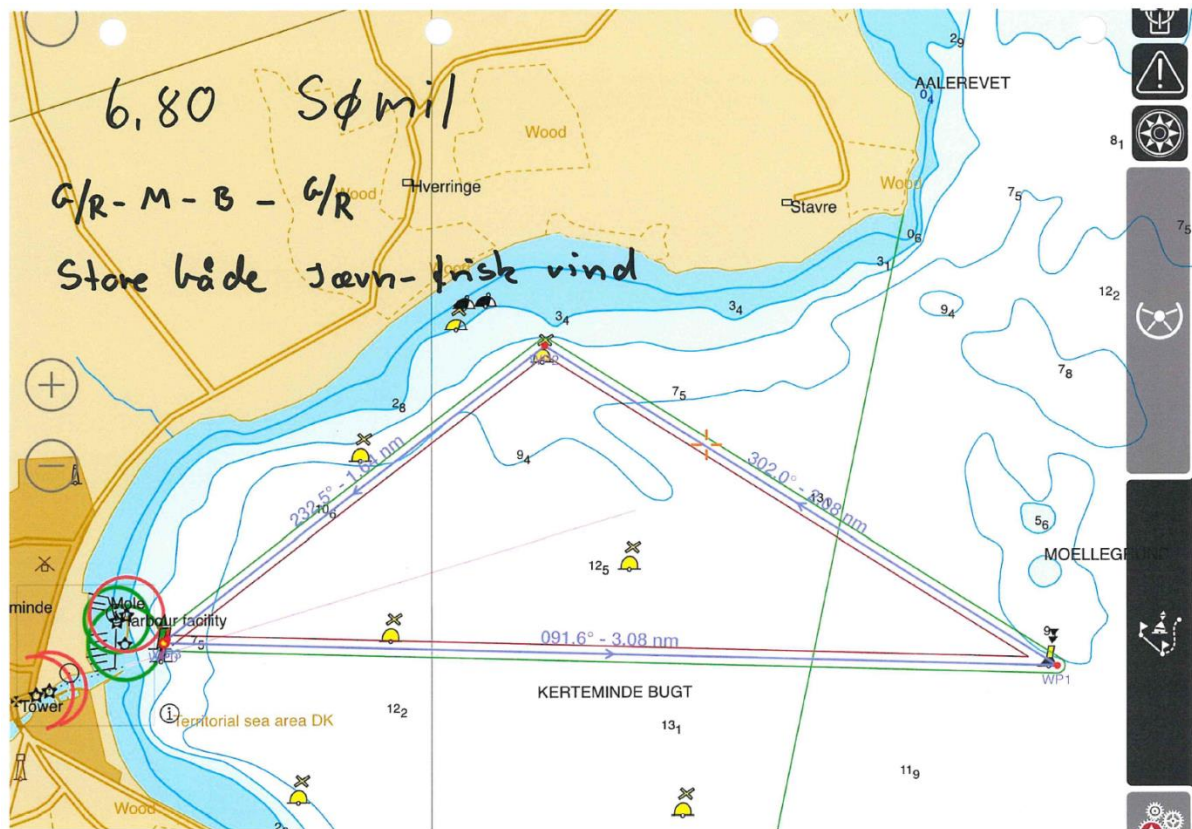
Bane C:



Bane D:



Bane E:



Bane F:

