



Kerteminde Sejlklubs Klassebådsudvalget Kapsejladser 2021

21. april – 23. juni og 4. august – 23. september og 9. Oktober.

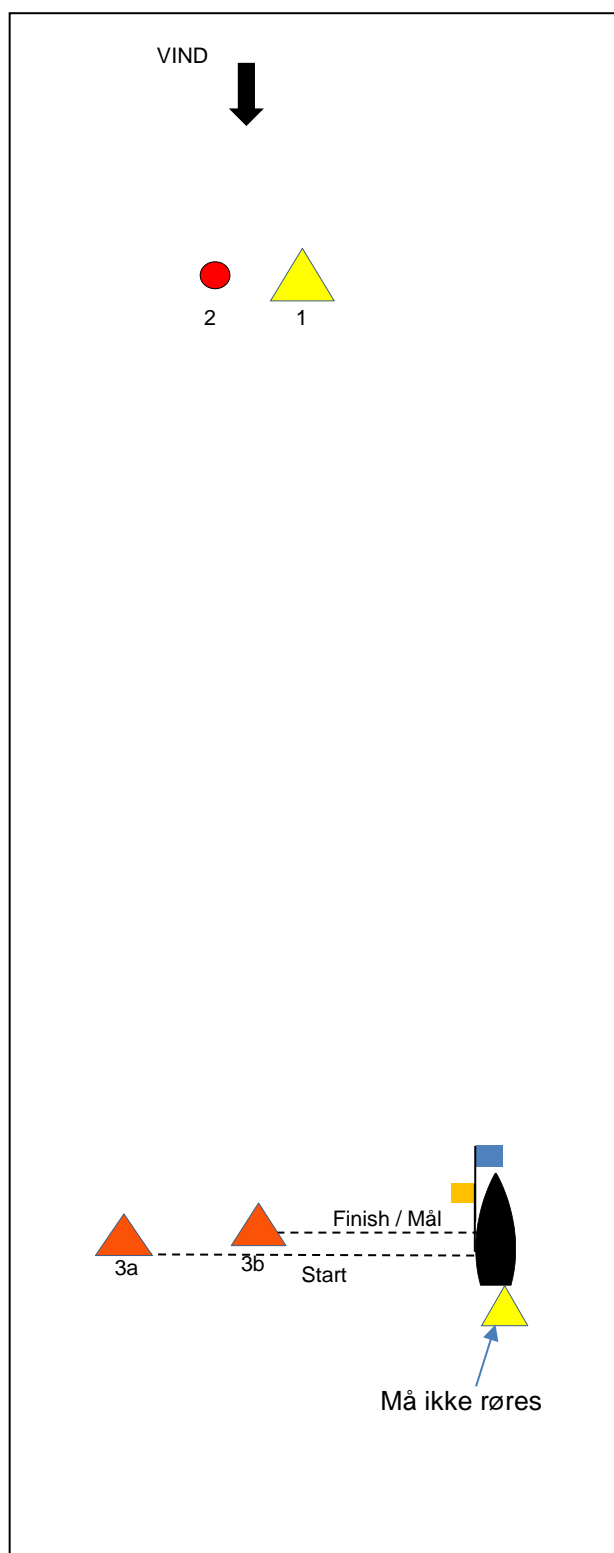
SI - SEJLADSBESTEMMELSER

[NP] i begyndelsen af en sætning i Indbydelsen(NoR) eller Sejladsbestemmelsen (SI) betyder at en båd ikke kan protestere over at en anden båd bryder denne regel Forkortelsen "[DP]" i en regel i Indbydelsen(NoR) eller Sejladsbestemmelsen (SI) betyder, at straffen for brud på reglen efter protestkomitéens skøn kan være mildere end diskvalifikation.

1	REGLER
1.1	Stævnet sejles efter de i <i>Kapsejladserne</i> (RRS) definerede regler inkl. Nordic Sailing Federations og Dansk Sejlunions (DS) forskrifter. Samt gældende Covid-19 restriktioner
1.2	[NP] Desuden gælder følgende regler: Vindgrænse for start er max 12 m/s middelvind. Se pkt. 9.2
1.3	Reglerne er ændret således: <ul style="list-style-type: none">• RRS 33 ændres, så det ved mærkeflytning er tilstrækkelig signalering at vise signalflag C og afgive gentagne lydsignaler.• RRS 35, A4, A5.1 og A10 ændres, så både, der ikke fuldfører inden for 20 minutter efter første båd, noteres "DNF" (Did Not Finish).• RRS 44.1 ændres, så to-runders-straffen erstattes af en en-rundes-straf• RRS 60.1(a) ændres, så en båd ikke kan protestere mod visse dele af NoR og SI.• RRS 62.1(a) ændres, så en afvigelse i sejladstiden for første båd ikke kan danne grundlag for godtgørelse.• RRS A4 og A5.1 ændres, så både, der starter senere end fire minutter efter startsignalet, noteres "DNS" (Did Not Start)
2	TIDSPLAN
2.1	Tidsplanen fremgår af bilag 1 til indbydelsen.
3	KAPSEJLADSOMRÅDE OG BANEKORT
3.1	Området fremgår af bilag C og banerne fremgår af bilag A og B
3.2	Nordisk Folkebåd sejler op-ned bane med offset-mærke ved topmærke og "gate" som bundmærke.
3.3	Baneledelsen (RC) kan vælge om der sejles på KS's faste baner eller udlagt bane, se bilag A - B eller C.
4	MÆRKER
4.1	Mærke 1 og 3a/3b er trekantede oppustelige bøjler. Mærke 2 er jordbær, stangbøje eller gul trekant.
4.2	Mærke 1 og 2 rundes om bagbord, 3a/3b er en gate.
4.3	Når der anvendes en "gate", skal bådene sejle mellem gate-mærkerne i retning fra det foregående mærke og runde ét af gate-mærkerne.
4.4	Hvis offsetmærke og eller gatemærke ikke er udlagt eller mangler, rundes mærker om bagbord.
5	START- OG MÅLLINJE
5.1	Startlinje og mål linje fremgår af bilag A og B
5.2	Klasseflag er hvidt signalflag med F for Folkebåde. Alternativt signalflag F
5.3	Klasseflag for andre bådtyper defineres efter tilmeldinger er modtaget.
5.4	Orange flag og lydsignal betyder, at startproceduren vil blive igangsat inden for kort tid.
5.5	Startlinjen vil være mellem orange startlinjeflag på dommerbåden samt fjerneste orange oppustelige mærke, eller en stangbøje.
5.6	Mållinjen vil være mellem blått mållinjeflag på dommerbåden og nærmeste orange oppustelige mærke eller stangbøje.
5.7	Hvis orange flag er oppe ved målgang, vil ny procedure blive startet med forkortet tid.
5.8	Signalflag H vist på måltagningsbåden betyder, ikke flere sejladser i dag.
6	BANELÆNGDE / TID OG ÆNDRING SAMT AFKORTNING

6.1	[NP] På aftensejladser forsøges at gennemfører en sejladstid på 25-35 min. Ofte en banelængde på 0,5 SM. På hele sejladsdage forsøges gennemført en sejladstid på 45-60 min. Dette punkt kan ikke gøres til genstand for anmodning om godtgørelse.
6.2	Banen gennemsejles 2 gange som standard, men kan ændres til 1 eller 3 ved flagmarkering senest fra klarsignal.
6.3	Ændring af næste ben kan udføres ved enten at signalere med signalfag C og/eller udsende information på VHF. Dette ændrer RRS 33
6.4	I tilfælde af baneafkortning sker det iflg. RRS 32.2
7	MEDDELELSER TIL DELTAGERE
7.1	Den officielle opslagstavle er placeret på klassebådenes hjemmeside. https://kerteminde-sejlkлуб.dk/aftensejladsklassebaade/
7.2	Ændringer til NoR eller SI skal opslås på hjemmesiden inden kl 17 den dag de træder i kraft.
7.3	VHF kanal 69 vil anvendes for information fra baneledelsen før, under og efter sejladser.
7.4	Signaler, der gives på land, vil blive hejst på dommerbåden.
8	SIKKERHED
8.1	Signalfag V samt PAN-call på VHF vil afbryde kapsejlad og alle skal søge havn eller indgå i redningsopgaver. RC vil styre operationen via VHF.
8.2	[DP] Alle både skal foretage check-in ved dommerbåden inden start.
8.3	[DP] Nationsflaget må ikke føres af en kapsejlende båd.
8.4	[DP] En båd, som udgår af en sejlad, skal informere kapsejladskomiteén om det hurtigst muligt og om muligt sætte nationsflaget.
9	BEGRÆNSNINGER MV.
9.1	Sejladserne søges afviklet med 1. start kl. 19:00 og afsluttes uanset starttidspunkt ved solnedgang. Fra og med onsdag den 18. august og den resterende del af sæsonen søges sejladserne afviklet med 1. start kl.18:00 og afsluttes uanset starttidspunkt ved solnedgang. Både, der ikke fuldfører inden for tidsfristen, får noteret "DNF". Dette ændrer RRS 35 og A4
9.2	[NP] Maksimum vindhastigheden er fastsat til 12 m/s ved gentagne målinger indenfor 10 minutter. Hvis vindhastigheden under en sejlad øger til maksimumhastigheden, kan kapsejladskomiteén opgive sejladserne. Dette punkt kan ikke gøres til genstand for anmodning om godtgørelse
9.3	Måltagning er åben 20 min efter første båd er i mål. Efterfølgende målgang noteres "DNF"
10	FORMULAR TIL ANMODNING OM HØRING
10.1	Formular til anmodning om høring (tidl."Protestskema") forefindes normalt i klubhuset, eller kan downloades her: https://dansksejlfunion.dk/kapsejladskapsejladssarrangoer/virtuelt-kontor/kapsejladsbureau#anmodning-til-kapsejladskomiteen
10.2	Udfyldte høringskemaer skal være afleveret senest kl. 22:00 den pågældende sejladsdag. Fra og med 18. september 2021 er protestfristens senest kl. 21:00. Samme frister gælder for Anmodning om høring fra RC og protestkomiteén samt anmodninger om godtgørelser. Dette ændrer RRS 61.3 og 62.2. Udfyldte høringskemaer afleveres til RC eller til formanden for Klassebådsudvalget.
10.3	Tillæg T – Voldgift er gældende.
10.4	Protestjury sammensættes efter behov, tidspunkt og sted for høring fastsættes af juryen og meddeles deltagerne pr. e-mail.
11	KLUBMESTERSKAB
11.1	Klubmesterskabet afvikles separat – sidst på sæsonen.
11.2	Kun både, hvor minimum bådejeren er medlem af Kerteminde Sejlkлуб som aktiv, kan deltage i konkurrencen om at blive klubmester i sin klasse.
11.3	[NP] Til klubmesterskab forsøges gennemført en sejladstid på 40-60 min. Dette punkt kan ikke gøres til genstand for anmodning om godtgørelse.
11.4	Der er 1 fratrækker, hvis der er afviklet mere end 4 sejladser.
12	KAPSEJLADSKOMITÉENS BÅDE
12.1	Dommerbåd og hjælpe både kan føre Kerteminde Sejlkлубs klubstander eller logo.

Bilag A. Banesystem ved udlagt op/ned bane
Start og mål ved bundgate – målgang på læns
Dommerbådens placering angiver banesystem



Banen: Op/ned bane – læns i mål

Mærke 1 og 3a/3b er trekantede oppustelige bøjer. Mærke 2 er jordbær, stangbøje eller gul trekant.

Mærke 1 og 2 rundes om bagbord, 3a/3b er en gate.

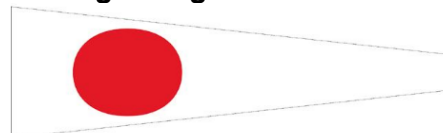
Startlinjen vil være mellem mærke 3a og orange flag på dommerbåden.

Mållinjen vil være mellem mærke 3b og blå flag på dommerbåden.

Gennemsejling af banen:

Hvis der ikke sættes talstander er det 2 runder som standard.

Ved signalflag 1 = 1 runde



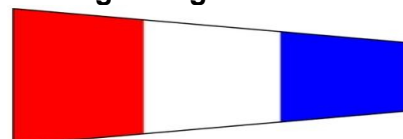
Start-1-2-Mål.

Ved signalflag 2 = 2 runder



Start-1-2-3a/3b-1-2-Mål.

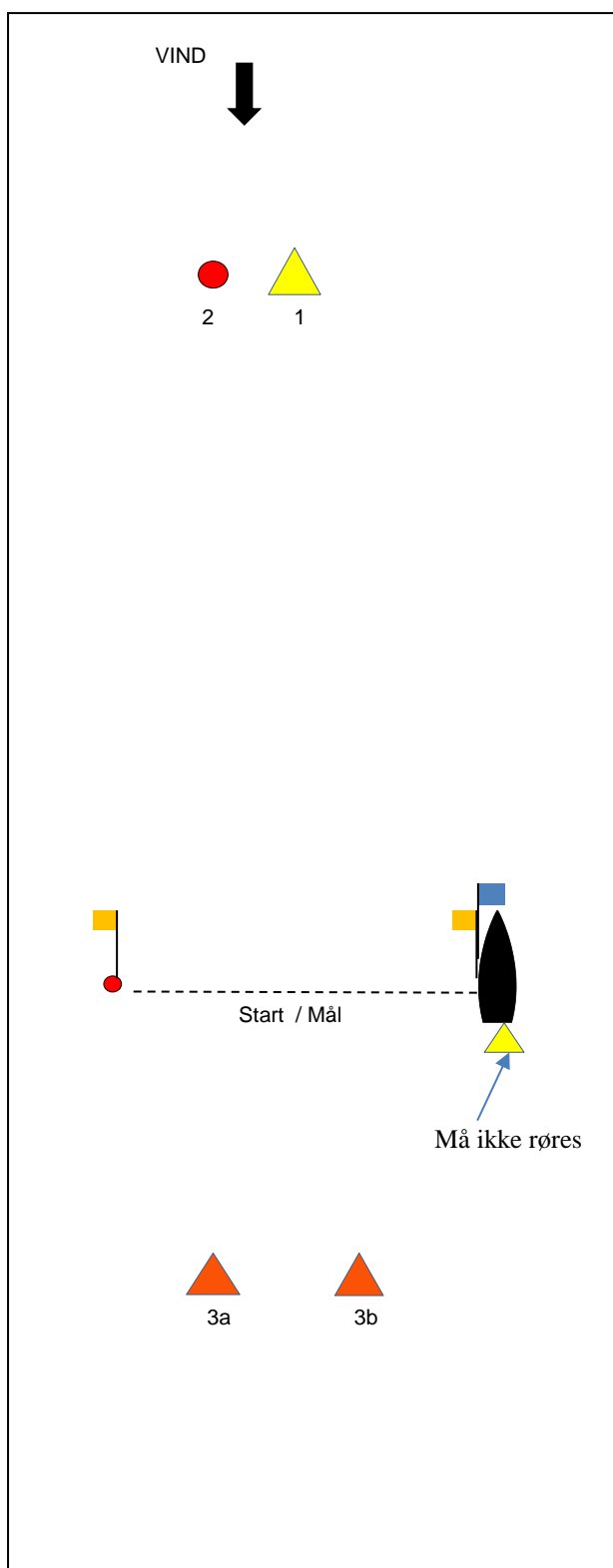
Ved signalflag 3 = 3 runder



Start-1-2-3a/3b-1-2-3a/3b-1-2-Mål

Reservemærker kan være lagt efter dommerbåden og skal betragtes som en del af denne.

Bilag B. Banesystem ved udlagt op/ned bane
Start og mål nederst i banen – målgang på kryds
 Dommerbådens placering angiver banesystem



Banen: Op/ned bane – kryds i mål

Mærke 1 og 3a/3b er trekantede oppustelige bøjer. Mærke 2 er jordbær, stangbøje eller gul trekant.

Mærke 1 kan være et af de faste mærker i KS's banesystem.

Mærke 1 og 2 rundes om bagbord, 3a/3b er en gate.

Startlinjen vil være mellem stangbøje med orange flag og orange flag på dommerbåden.

Mållinjen vil være mellem stangbøje med orange flag, eller en båd med blå flag og blå flag på dommerbåden.

Gennemsejling af banen:

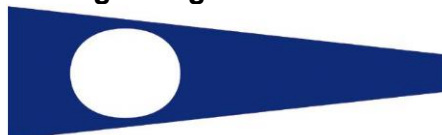
Hvis der ikke sættes talstander er det 2 runder som standard.

Ved signalflag 1 = 1 runde



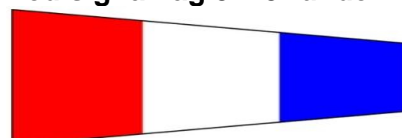
Start-1-2-3a/3b – Mål

Ved signalflag 2 = 2 runder



Start-1-2-3a/3b-1-2-3a/3b – Mål

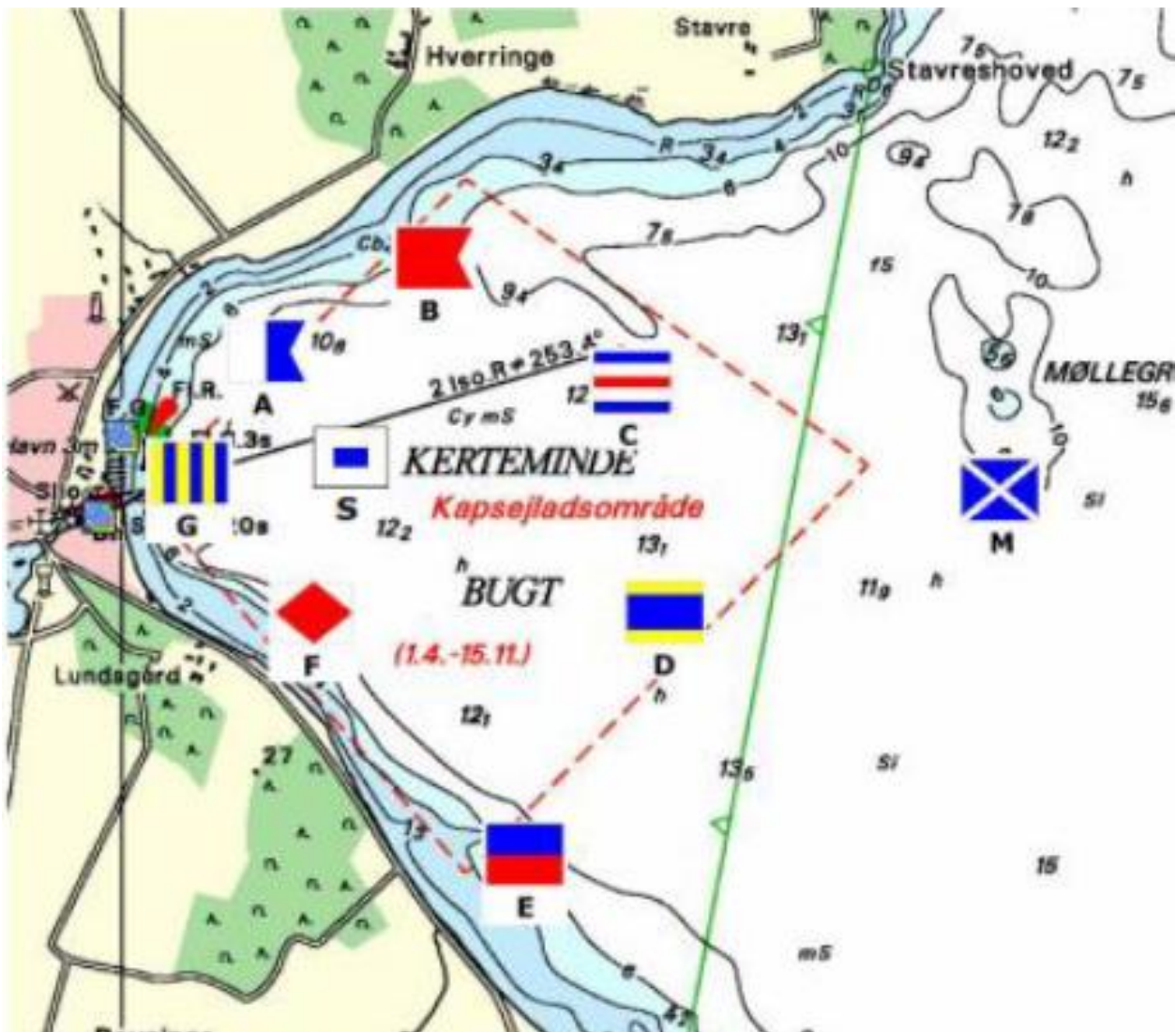
Ved signalflag 3 = 3 runder



Start-1-2-3a/3b-1-2-3a/3b-1-2-3a/3b - Mål

Reservemærker kan være lagt efter dommerbåden og skal betragtes som en del af denne.

Bilag C. Kerteminde Bugt Kapsejladskort



Waypoint	Bredde	Længde
A	55° 27,56'	10° 40,90'
B	55° 27,90'	10° 42,00'
C	55° 27,40'	10° 43,20'
D	55° 26,55'	10° 43,52'
E	55° 25,72'	10° 42,55'
F	55° 26,60'	10° 41,19'
G - grøn havneboje	55° 27,12'	10° 40,35'
M - Møllegaarden	55° 27,06'	10° 45,73'
S	55° 27,156'	10° 41,75'