



# Kerteminde Sejlklub Klassebådsudvalget Kapsejladser 2020

15. april – 30. juni  
og  
1. august - 26. september

## SEJLADSBESTEMMELSER

### 1. REGLER

- 1.1 Stævnet sejles efter de i **Kapsejladserne (RRS 2017-2020)** definerede regler inkl. Skandinavisk Sejlerforbunds og Dansk Sejlunions forskrifter samt gældende klasseregler.
- 1.2 Reglerne er ændret således:
  - Regel 35 og A4 er ændret. Se punkt 14.1
  - Regel 33 er ændret. Se punkt 11.2
  - Regel 40 er i kraft så længe bådene er på vandet.
  - Regel 44.1 og 44.2 er ændret. Se punkt 13.1
  - Regel 61.3 og 62.2 er ændret. Se punkt 15.2
  - DEL 5 er ændret. Se pkt. 15.2
  - Regel A2 er ændret. Se punkt 16
  - Regel A9 er ændret. Se punkt 22.2

### 2. TILMELDING

- Klassebåde med rorsmand (skipper) eller ejer der er medlem af Kerteminde Sejlklub kan tilmeldes serien.
- Sejladskomiteen kan efter individuel vurdering tillade både hvis skipper er medlem af anden sejlklub, at deltage i enkelte sejladser uden at deltage i hele serien.
- Der tilmeldes og betales startgebyr via <https://kerteminde-sejlklub.dk/aftensejladser/klassebaade/klassebaad-sejladser-2020/>
- Indbetalingen skal ske inden der deltages i sejladser.
- Tilmeldingen og betaling er samtidig forpligtigende accept af at være underlagt de regler og betingelser som er angivet for disse sejladser, også for betingelser angivet i tilmeldingsproceduren.
- Der sejles klasseløb med 5 eller flere tilmeldte i samme klasse. Sejladser for en klasse annulleres ved mindre end 5 tilmeldte og i så fald refunderes tilmeldingsbeløbet.

### 3. MEDDELELSER TIL DELTAGERNE

Den officielle opslagstavle er placeret på klassebådenes hjemmeside.  
<https://kerteminde-sejlklub.dk/aftensejladser/klassebaade/>

### 4. SIGNALER, DER GIVES PÅ LAND

Signaler, der gives på land, vil blive hejst på dommerbåden.

### 5. TIDSPLAN

- 5.1 Der sejles hver onsdag aften i flere perioder d. 13. april til d. 24. juni samt 5. august til 30. september 2020.
- 5.2 Varselssignal for 1. start afgives svarende til planlagt starttidspunkt i sejladsprogram. Hvis baneledelsen vurderer at alle både er klar, kan der afgives signal tidligere. Såfremt der vælges at starte flere sejladser, vil næste starts varselssignal, blive afgivet umiddelbart efter at sidste båd er taget i mål.
- 5.3 Sejladserne er sammensat af 4 serier, samt en samlet serie hvori slutplaceringen i hver serie indgår. Serierne fremgår af bilag 4. Kun fuldførte sejladser tæller med i seriens resultat. Det tilstræbes at afvikle 2 til 3 sejladser på hver sejlaften og frit antal på hele sejldage.

Udover serieejladserne og Solita Cup, afvikles også en klubmesterskabssejladser efter disse regler

## **6. KLASSEFLAG (LØBSFLAG)**

Klasseflag er hvidt signalflag med F for Folkebåde. Alternativt signalflag F

## **7. KAPSEJLADSOMRÅDE OG BANEKORT**

Kapsejladsområdet og banekort fremgår af bilag 1, 2 og 3 til sejladsbestemmelserne.

## **8. BANERNE**

8.1 Nordisk Folkebåd sejler op-ned bane med offset-mærke ved topmærke og "gate" som bundmærke.

8.2 Baneledelsen kan vælge om der sejles på KS's faste baner eller udlagt bane se bilag 1 eller bilag 2.

8.3 Når der anvendes en "gate", skal bådene sejle mellem gate-mærkerne i retning fra det foregående mærke og runde ét af gate-mærkerne.

8.4 Hvis offsetmærke og eller gatemærke ikke er udlagt eller mangler, rundes mærker om bagbord.

## **9. MÆRKER**

9.1 Mærkerne "A", "B", "C", "D", "E", "F", "G" og "S" er fast udlagte kapsejladsbøjer. Offset-mærke og gate-mærke er gule el. orange/røde flag på stager.

9.2 Startlinjemærker vil være 1 orange/røde flag eller 1 blå flag på stangbøje og 1 orange flag på dommerskib.

9.3 Mållinjemærker vil være 1 orange/rødt flag eller 1 blå flag på stangbøje og 1 blå flag på måltagningsbåd.

9.4 Hvis der er fastgjort et mærke eller anden genstand til dommerbåden regnes denne genstand som en del af startlinjemærket.

## **10. STARTEN**

10.1 Startprocedurer vil blive igangsat, når dommerbåden har fastlagt banen. Orange flag og lydsignal betyder at proceduren vil blive igangsat inden for kort tid. Banen skal altid sejles om bagbord. Sejladserne vil blive startet som beskrevet i RRS 26.

10.2 Startlinjen vil være mellem startlinjeflagene.

## **11. BANEAFKORTNING eller BANEÆNDRING**

11.1 I tilfælde af baneafkortning sker det iflg. RRS 32.2

11.2 Ændring af næste ben kan udføres ved kun at signalere med signalflag C. Dette ændre RRS 33.

## **12. MÅLLINIE**

12.1 Mållinjen vil være mellem mållinjeflagene.

12.2 Hvis orange flag er oppe ved målgang, vil procedure blive startet med forkortet tid.

12.3 Signalflag "H" vist på måltagningsbåden betyder, ikke flere sejladser i dag.

### **13. STRAFSYSTEMER**

- 13.1 Regel 44.1 og 44.2 er ændret, så der kun kræves én strafunde indeholdende én stag vending og én bomning.
- 13.2 Som foreskrevet i Tillæg P, kan protestkomitéen, baneleder eller dommer straffe en båd, som har overtrådt regel 42, uden afhøring.

### **14. TIDSBEGRÆNSNINGER MV.**

- 14.1 Sejladserne søges afviklet med 1. start ca. kl. 19:00 og afsluttes uanset starttidspunkt ved solnedgang.
- Fra og med onsdag den 12. august og den resterende del af sæsonen søges sejladserne afviklet med 1. start ca. kl. 18:30 og afsluttes uanset starttidspunkt ved solnedgang.
- Både, der ikke fuldfører indenfor tidsfristen, får noteret **"DNF"**. Dette ændrer regel 35 og A4.
- 14.2 Maksimum vindhastigheden er fastsat til 12 m/s ved gentagne målinger indenfor 30 minutter. Hvis vindhastigheden under en sejlad øger til maksimumhastigheden, kan kapsejladskomiteen opgive sejladsen. Dette punkt kan ikke gøres til genstand for anmodning om godtgørelse.

### **15. PROTESTER OG ANMODNINGER OM GODTGØRELSE**

- 15.1 Protestskemaer forefindes normalt i Klubhuset, eller kan downloades her: <http://www.sejlsport.dk/media/952832/protestskema.pdf>
- 15.2 Udfyldte protestskemaer skal være afleveret senest kl. 22:00 den pågældende sejladsdag. Fra og med 1. september 2020 er protestfristens senest kl. 21:30. Samme frister gælder for protester fra kapsejladskomiteen og protestkomitéen samt anmodninger om godtgørelser. Dette ændrer regel 61.3 og 62.2. Udfyldte protestskemaer afleveres til kapsejladskomiteen eller en repræsentant fra Klassebådsudvalget.
- 15.3 Tillæg T – Voldgift er gældende.
- 15.4 Protestjury sammensættes efter behov, tidspunkt og sted for høring fastsættes af Juryen og meddeles deltagerne pr. e-mail.

### **16. POINTGIVNING**

- 16.1 En båds pointsum i de fire sejladsserier og i klubmesterskabs sejladsen udregnes som summen af opnåede point, fratrukket 1 dårligst sejlad hvis der gennemføres 6 eller 7 sejladser, og fratrukket 2 dårligste sejladser ved 8 eller flere gennemførte sejladser. For serien Fru Lund Cup udregnes pointsum og placering efter corona ad.hoc særregler fastlagt af sejladskomiteen.
- 16.2 En båds pointsum i Solita Cup årsresultat udregnes som summen af placeringen i hver af de fire sejladsserier uden fratækker.
- 16.3 Dette ændrer regel A2.

### **17. KLUBMESTERSKAB**

Kun både, hvor minimum bådejeren er medlem af Kerteminde Sejlklub som aktiv, kan deltage i konkurrencen om at blive klubmester i sin klasse.

### **18. SIKKERHED**

En båd, som udgår af en sejlad, skal informere kapsejladskomiteen om det hurtigst muligt og om muligt sætte nationsflaget.

### **19. KAPSEJLADSKOMITÉENS BÅDE**

Start- og måltagningsbåd vil føre Kerteminde Sejlklubs klubstander.

## 20. RADIOKOMMUNIKATION

Når en båd kapsejler, må den hverken sende eller modtage radiosignaler, som ikke er tilgængelige for alle både. Denne restriktion gælder også mobiltelefoner.

## 21. PRÆMIER

- 21.1 Umiddelbart efter afslutning af hver aftens sejlads uddeles præmie til den båd/besætning, som efter kapsejladskomiteen vurdering har gjort sig særligt bemærket under sejladserne. Det kan være en særlig god indsats/placering, en manøvre på banen, særlig udvist Sportsman Ship eller anden iøjnefaldende adfærd.
- 21.2 Der uddeles præmier for hver 3. tilmeldte båd i hvert løb. Præmierne uddeles i forbindelse med den årlige afslutningsfest.
- 21.3 Kåring af klubmestre 2020 finder sted ved den årlige afslutningsfest. Der uddeles vandrerpræmie til bedst placerede Folkebåd.

## 22. EFTERTILMELDTE BÅDE

- 22.1 Både kan eftertilmeldes løbslisten.
- 22.2 Eftertilmeldte både tildes "DNC" for samtlige sejlads forud for deres deltagelse. Dette ændrer regel A9.

## 23. Forsikring

Hver deltagende båd skal være omfattet af en gyldig tredjeparts ansvarsforsikring med en minimumsdækning på Dkr. 5 mill. for personskade og Dkr. 2 mill. for tingskade pr. stævne eller tilsvarende beløb i anden valuta.

## 24. ANSVARFRASKRIVNING

Deltagerne deltager i stævnet fuldstændig på deres egen risiko (se regel 4, Beslutning om at deltage). Kerteminde Sejlklub påtager sig ikke noget ansvar for materielskade, personskade eller dødsfald, der opstår som følge af eller før, under eller efter stævnet.

## 25. NATIONSFLAGET

Nationsflaget må ikke føres af en kapsejlende båd.

## 26. Dommergerning

Deltagerne kan blive pålagt at stille kvalificeret mandskab til rådighed for kapsejladskomiteen, dette vil ske ved lodtrækning eller deltagerne kan melde sig frivilligt. Deltagere som stiller mandskab til rådighed, og af denne grund ikke selv har mulighed for at deltage i sejladsen(erne), vil få tildelt point svarende til 1. plads (RDG). En deltager som stiller mandskab til rådighed mere end en sejladsdag, vil modtage godtgørelse (RDG) efter kapsejladskomiteens skøn. Deltagerne må gerne bytte internt – men det skal meddeles kapsejladskomiteen. Kvalificeret mandskab opfattes som en skipper eller en af de normale gaster fra et af de deltagende fartøjer. Pkt. 26. kan ikke gøres til genstand for protest.

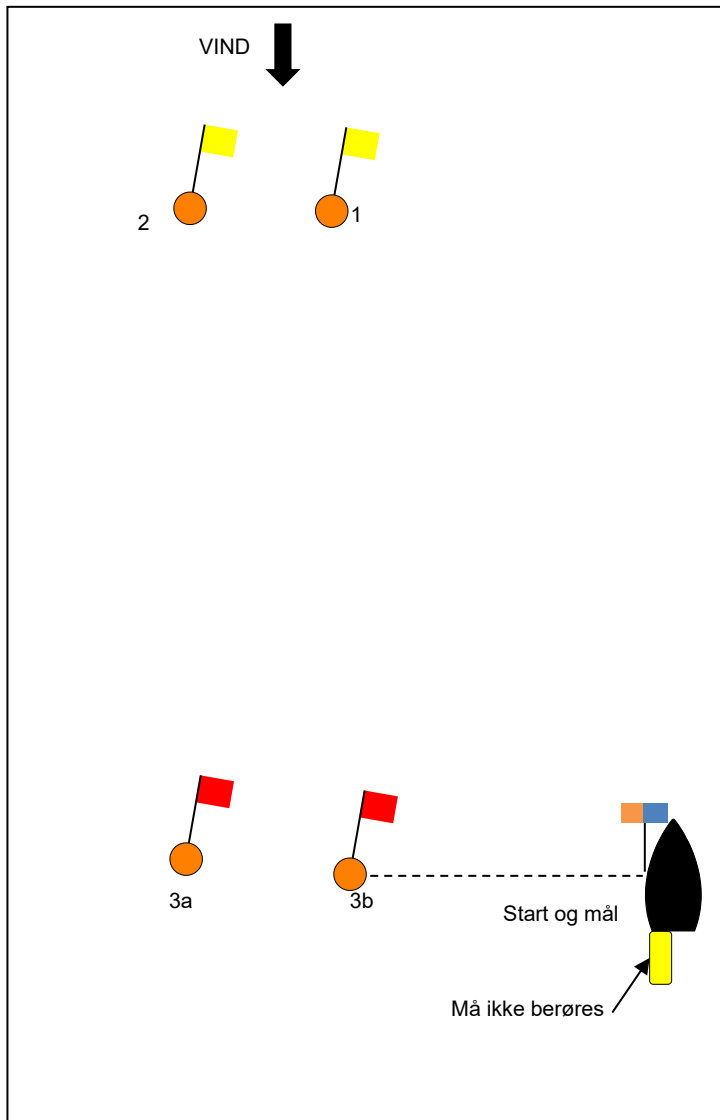
## 27. ÆNDRINGER I SEJLADSBESTEMMELSERNE

Enhver ændring i sejladsbestemmelserne vil blive opslået på den officielle opslags-tavle før kl. 18:00 (kl. 17.00 fra og med onsdag den 12. august og den resterende del af sæsonen) på den dag, hvor den vil træde i kraft. Bortset herfra gælder, at enhver ændring i tidsskemaet vil blive slået op senest onsdag ugen før, den vil træde i kraft, samt annonceret på Kerteminde Sejlklubs hjemmeside.

## Bilag 1. Banesystem ved udlagt bane – ingen talstander

### Start og mål ved bundgate – målgang på læns

Dommerbådens placering angiver banesystem



#### Gennemsejling af bane:

#### Dommerbådens placering angiver banesystem

Start – 1-2-3a/b – 1-2 – Mål

Når der anvendes en "gate", skal bådene sejle mellem gate-mærkerne i retning fra det foregående mærke og runde ét af gatemærkerne.

Startmærker vil være orange flag på dommerskibet i den styrbord ende og en stangbøje med gult eller orange flag i bagbord ende

Mållinjemærkerne vil være blå flag på dommerskibet i den bagbord ende og en stangbøje med gult eller orange flag i styrbord ende.

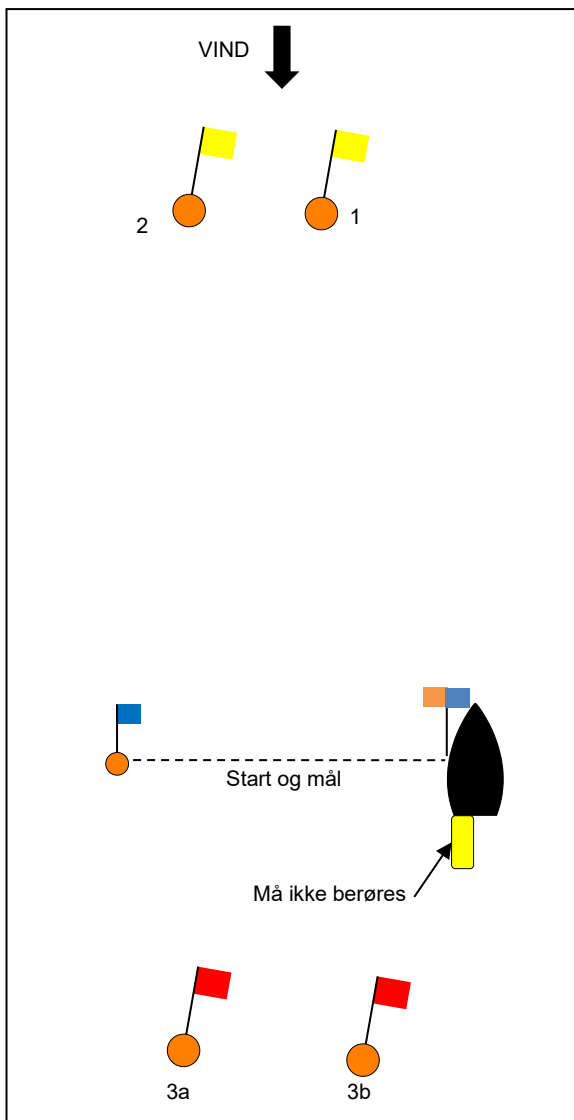
Rundingsmærker 1, 2 og 3a/3b vil være gule eller orange flag på stangbøjer.

Rundingsmærke 1 kan være et af de faste mærker i KS's banesystem.

## Bilag 2. Banesystem ved udlagt bane – ingen talstander

### Start og mål i midten af banen – målgang på kryds

Dommerbådens placering og blå startflag på stage angiver banesystem



#### Gennemsejling af bane:

#### Dommerbådens placering angiver banesystem

Start – 1-2-3a/b – 1-2 – 3a/3b – Mål

Når der anvendes en "gate", skal bådene sejle mellem gate-mærkerne i retning fra det foregående mærke og runde ét af gatemærkerne.

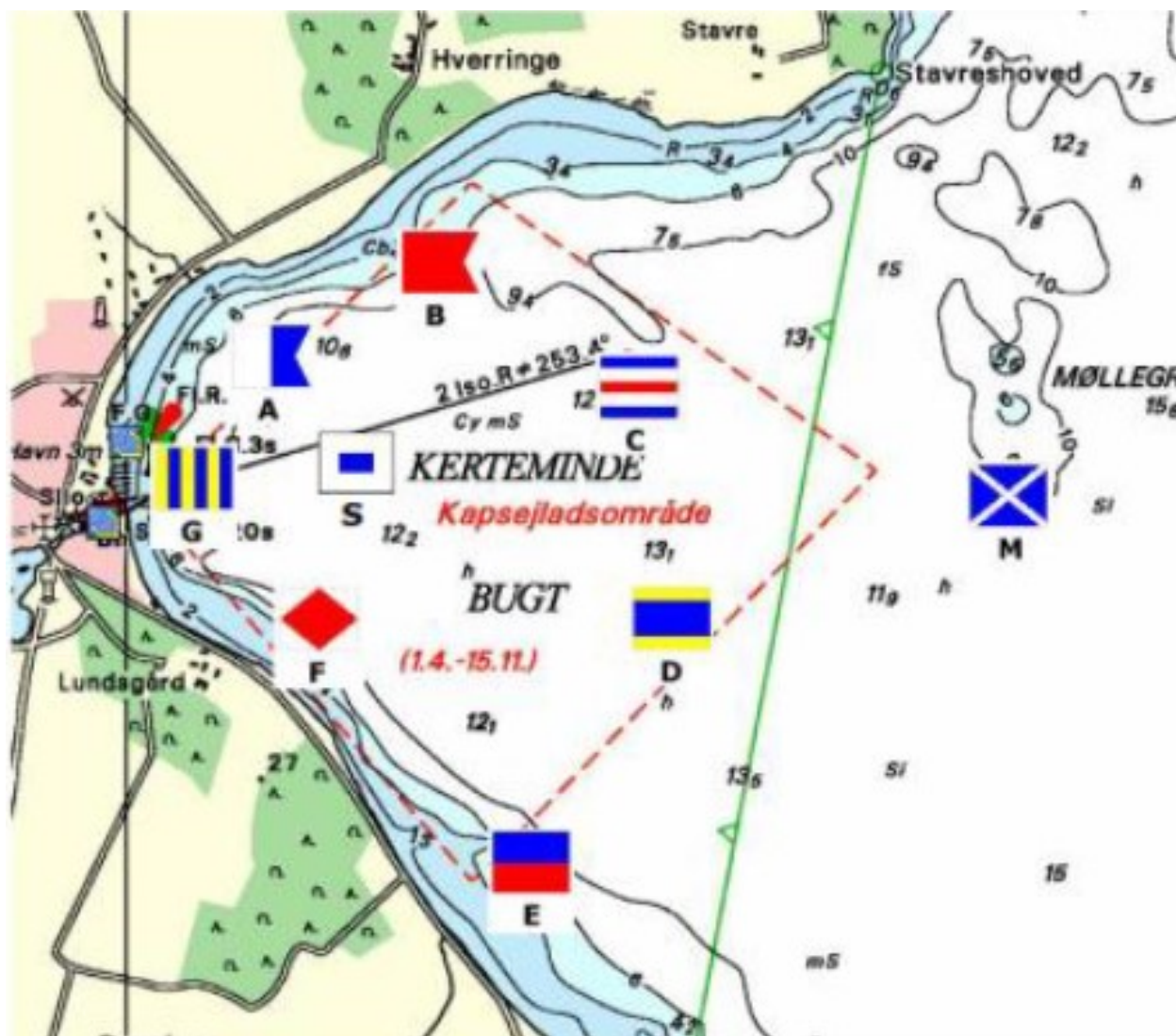
Startmærker vil være orange flag på dommerskibet i den styrbord ende og en stangbøje med blå flag i bagbord ende

Mållinjemærkerne vil være blå flag på dommerskibet i den styrbord ende og en stangbøje med blå flag i bagbord ende.

Rundingsmærker 1, 2 og 3a/3b vil være gule eller orange flag på stangbøjer.

Rundingsmærke 1 kan være et af de faste mærker i KS's banesystem.

### Bilag 3. Kerteminde Bugt Kapsejladskort



Waypoint	Bredde	Længde
A	55° 27,56'	10° 40,90'
B	55° 27,90'	10° 42,00'
C	55° 27,40'	10° 43,20'
D	55° 26,55'	10° 43,52'
E	55° 25,72'	10° 42,55'
F	55° 26,60'	10° 41,19'
G - grøn havneboje	55° 27,12'	10° 40,35'
M - Møllegaarden	55° 27,06'	10° 45,73'
S	55° 27,156'	10° 41,75'

## **Bilag 4. Plan 2020 for gennemførelse af serier og KS Klubmesterskab**

Alle aftensejladser er en del af Solita Cup.

Solita cup er delt op i 4 mindre cups.

Vinderen af Solita cup, er den båd som samlet vinder aftensejladserne.

Solita-pokalen vil blive overrakt efter sejladserne den 30/9-19.

Der vil blive sejlet Solita sejladser følgende dage opdelt i 4 sponsor serier

### **Med start 18.30:**

#### **Fru Lund Cup:**

13/5

20/5

27/5

3/6

10/6 Præmieuddeling efter aftensmaden.

#### **Superbrugsen Cup:**

17/6 – 3 sejladser forsøges

24/6 – 3 sejladser forsøges. Præmieuddeling efter aftensmaden.

#### **Halberg Cup:**

5/8 – 3 sejladser forsøges

12/8 – 3 sejladser forsøges

19/8 – Ingen sejlads på grund af DM

### **HERFRA START KLOKKEN 18.00!!!!**

26/8 – 3 sejladser forsøges. Præmieuddeling efter aftensmaden.

#### **Fayard Cup:**

2/9 -2 sejladser

9/9 - 2 sejladser

16/9 – 2 sejladser

23/9 – 2sejladser

30/9 – 1 sejlads. Præmieuddeling for Fayard Cup og Solita Cup.

#### **Klubmesterskab:**

11/10. 1. start kl. 11.00.

Alt efter vejret vil det, på dagen, blive besluttet hvor mange sejladser der skal sejles.

Pokalen vil blive overrakt efter sejladserne, i forbindelse med spising i restauranten.

Klubmesterskabet er åbent, således at Folkebåde fra andre klubber er velkomne til at deltage, gratis!

Det er dog kun medlemmer som kan blive klubmester.

I opfordres til at invitere venner fra andre klubber.



## Bilag 5. Praktiske oplysninger:

- **Aftenmester er Solita Cup** til bedst placerede båd, efter samtlige 2020 aftensejladsserier, idet resultatet dannes som en rangliste over fire serier. Placeringen i de enkelte aftenserier er det resultat der indgår i ranglisten.
- **Klubmesterskabet** vindes af bedst placerede Kerteminde båd, udelukkende efter de sejladser som gennemføres lørdag den 26/9-2020, som er uden fratrækker. Pokalen uddeles efter den efterfølgende middag.
- **Startgebyr: 750 DKK** – indbetales inden sejladsernes start ved tilmelding og betaling fra [www.kerteminde-sejlkлуб.dk](http://www.kerteminde-sejlkлуб.dk)

Andre KS Folkebådssejladser

- **Fynsmesterskab:**
  - 29.30. august. Fynsmesterskabet er samtidig en del af Folkebådenes rangliste.
- **Romsø Rundt:**
  - Tæller ikke med i aftensejladserne, men jeg opfordrer alle til at deltage, da det er en sjov og udfordrende sejlads. I skal selv tilmelde jer denne sejlads, via hjemmesiden, samt betale deltagergebyr.

### HUSK

- **Tilmelding** kan kun ske via systemet og dermed med betaling ved tilmelding.
- **Tilmelding** er mulig hele sæson, men måltagning sker først fra sejladser efter tilmelding.
- **Ved udskiftning af båd** kan resultater med gammel båd overføres til ny båd, og ny tilmelding er ikke nødvendig i den situation.
- **DH klassebeviser** skal fornyes hvert år.
- Kun både med gyldigt klassebevis vil blive måltaget.
- Gyldigheden kontrolleres på [websejler.dk](http://websejler.dk) inden sejladsens start.
- Hver sejladsaften i foråret er der mulighed for spisning i klubhusets restaurant. Tidspunkt annonceres på hjemmesiden <http://www.kerteminde-sejlkлуб.dk/aftensejladser/klassebaade/>
- Hvis dommerbåden har sat Signalflag H og Orangeflag ved målgang i aftenens sidste sejlads, betyder det, at der vil blive startet en hjemtur kapsejladser straks efter sidste båds målgang. Den er helt uformel og tæller ikke, mållinjen er mellem indsejlingsbøjerne (rød - grøn)